

惠来县隆江镇国土空间总体规划

2023-2035年

(公众征求意见稿)

揭阳市惠来县隆江镇人民政府

2023.12

尊敬的公众朋友：

《中共中央国务院关于建立国土空间规划体系并监督实施的若干意见》明确将原主体功能区规划、城乡规划、土地规划等统一融合为国土空间规划，实现“多规合一”，并指出国土空间规划是国家空间发展的指南、可持续发展的空间蓝图，是各类开发保护建设活动的基本依据。

隆江镇作为广东省“百县千镇万村高质量发展工程”首批典型镇之一，按照上级工作部署和要求，我镇组织编制了《隆江镇国土空间总体规划（2023—2035年）（公众征求意见稿）》（以下简称《规划》）。

为了进一步提高规划科学性、实施性，让公众充分了解规划内容，凝聚社会共识，现将该规划进行公示，请社会各界人士和广大民众积极提出意见建议，汇聚各方才智，共绘发展蓝图。

隆江概况

隆江镇 位于广东省揭阳市惠来县中西部，东邻东陇镇，西连溪西镇，南临南海，北接惠城镇，下辖35个村委会（其中革命老区行政村26个）、3个社区居委会。

隆江镇历来是惠来的商贸重镇，古名“隆江埠”“万兴寨”，素有“三百六十乡墟”之称，特产“隆江猪脚”“隆江绿豆饼”等。全镇地势北高南低，属滨海丘陵地形，亚热带季风性海洋气候，高温多雨，镇内龙江是惠来“母亲河”。



国土总面积

125.67平方公里



常住人口

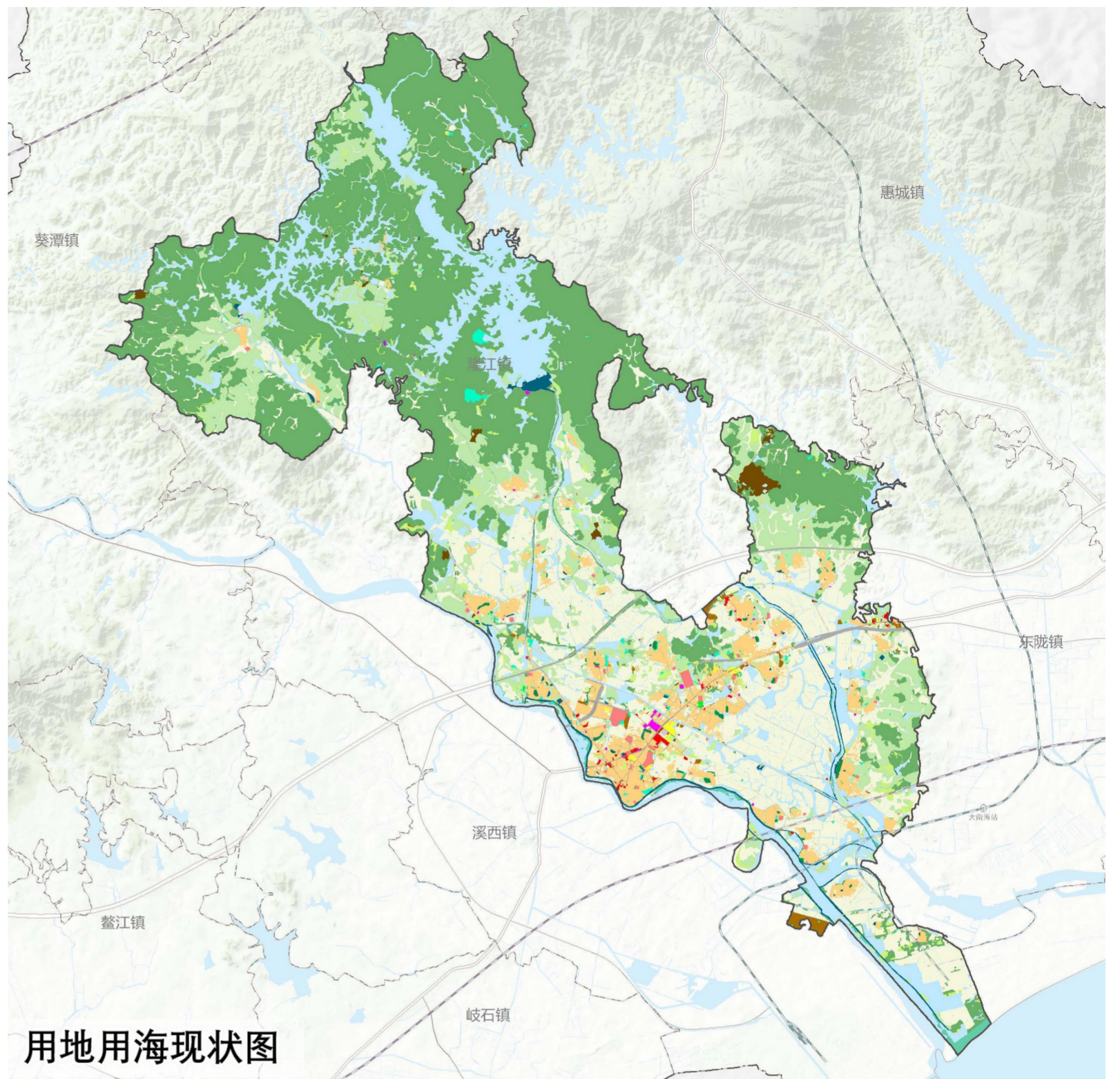
11.63万人

01 规划范围和期限

规划范围：本次规划范围包括隆江镇行政管辖全区，陆域面积

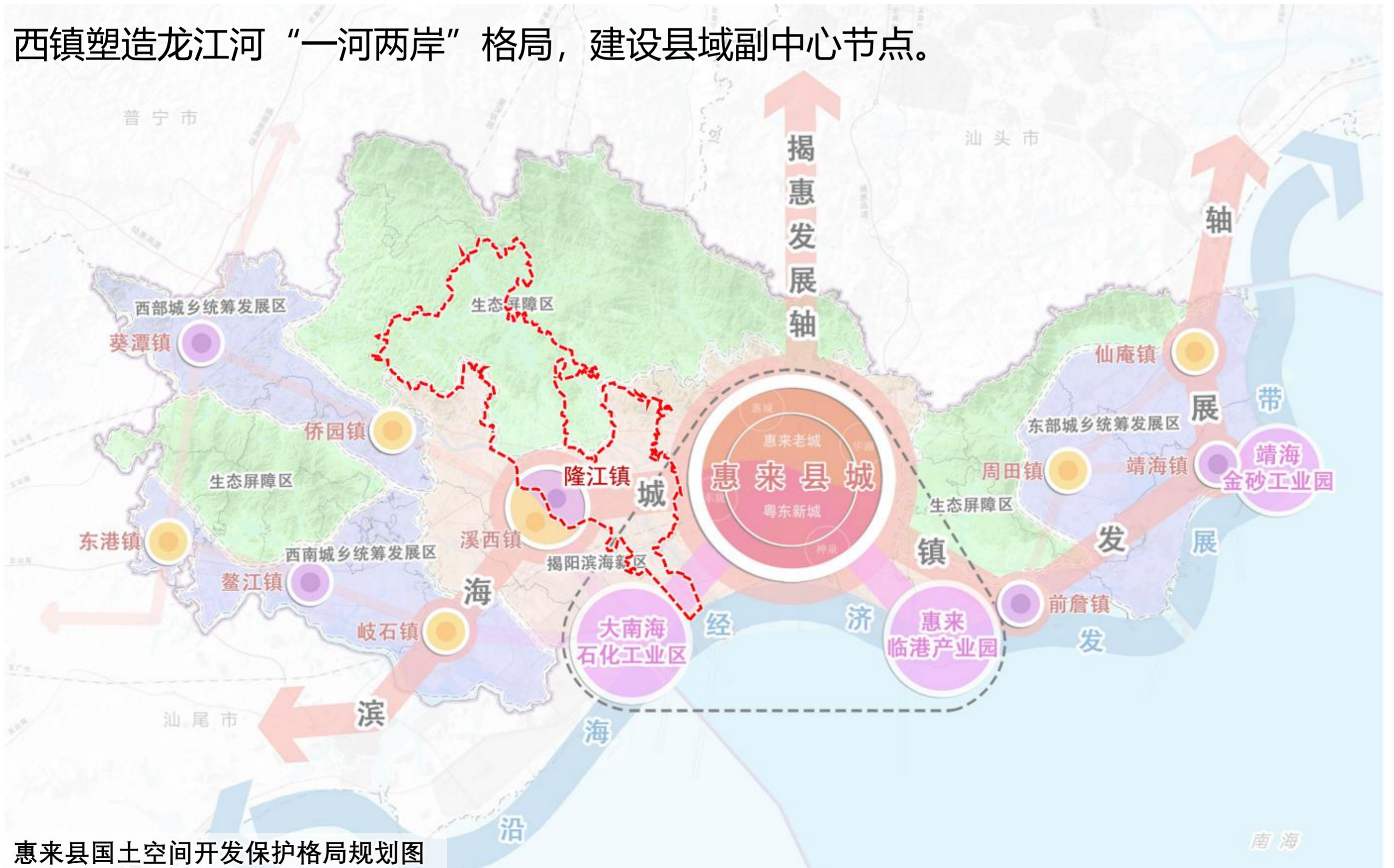
125.67平方公里。本规划只涉及大陆海岸线，不涉及海域范围。

规划期限：本规划基期年为2020年，规划期限为**2023年至2035年**，近期至2025年，远景展望至2050年。



02 区域协同

积极融入揭阳滨海新区，衔接“一城两园”发展，依托滨海城镇发展轴，联动溪西镇塑造龙江河“一河两岸”格局，建设县域副中心节点。



03 发展目标

落实上位规划关于隆江镇建设重点镇和商贸型城镇的要求，积极融入揭阳滨海新区，以“**千年商墟，绿美隆江**”为发展远景，建设“基础全、风貌好、产业兴”、具有示范带动作用的粤东名镇、活力新城、美丽隆江。

04 功能定位

商贸物流重镇

充分利用揭阳滨海新区政策优势，依托现有商贸基础，积极推进基础设施建设，重点推进商贸物流、农产品集散等产业发展，加快建设新型商贸城镇。

粤东美食名镇

依托隆江猪脚、隆江绿豆饼等隆江特色美食，发展生态农业、特色养殖，推进美食加工、销售、体验、烹饪等产业项目，打造粤东美食名镇。

05 发展规模

人口规模：预测至2035年，全镇常住人口约13万人，城镇化率达到56%，管理服务人口约15万人。

人均城镇建设用地：规划至2035年，人均城镇建设用地总面积不超过115平方米。

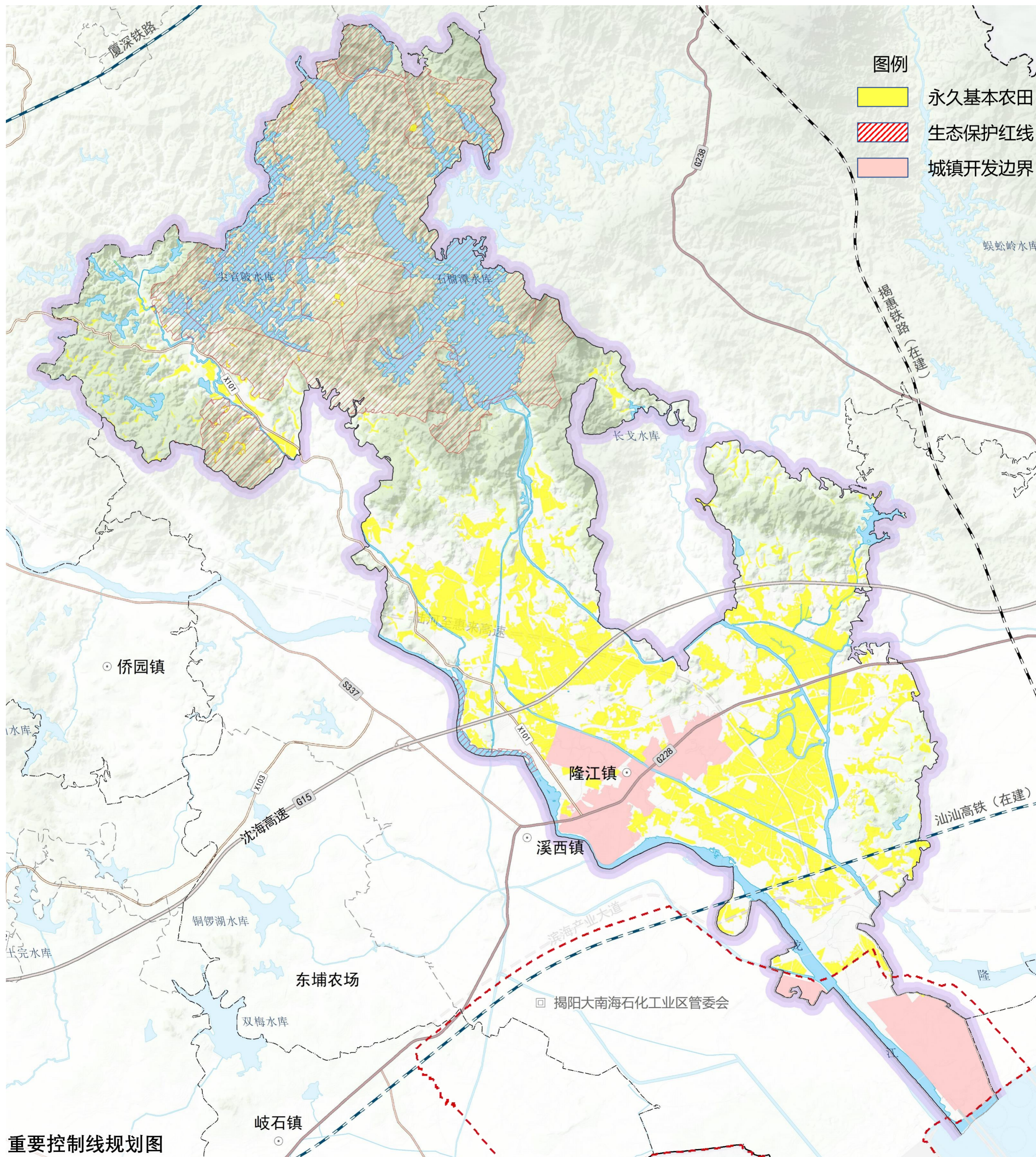


06 重要控制线落实

耕地和永久基本农田落实： 全镇耕地保护目标不低于23.68平方公里（3.55万亩）。永久基本农田保护面积不低于19.80平方公里（2.97万亩）。

生态保护红线落实： 全镇陆域生态保护红线37.77平方公里。

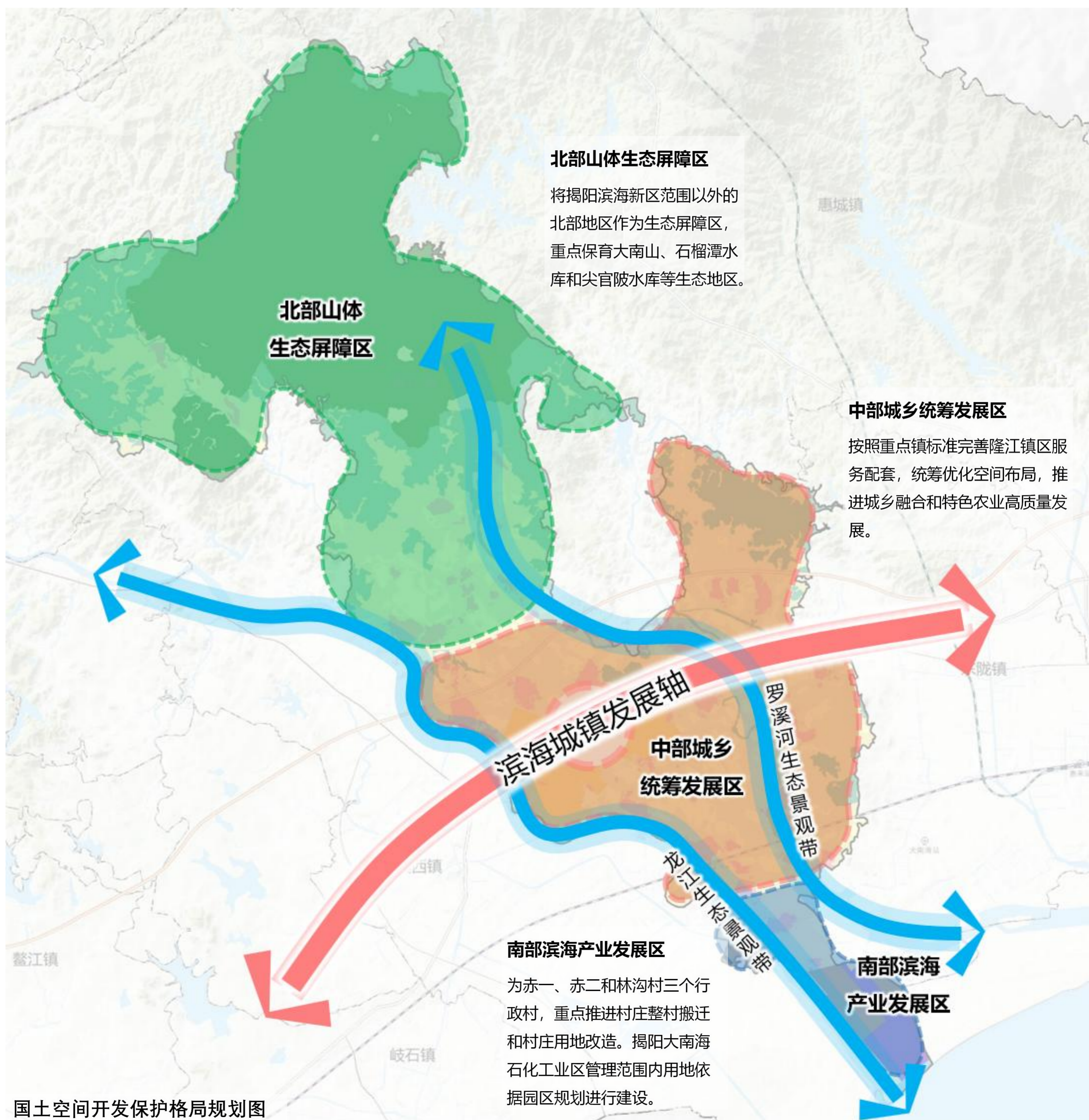
城镇开发边界落实： 全镇城镇开发边界7.66平方公里，其中揭阳大南海石化工业区3.27平方公里。



07 国土空间开发保护总体格局

落实市县空间规划发展战略，立足自然资源本底，构建隆江镇“**一轴两带三区**”的国土空间开发保护总体格局。

依托**滨海城镇发展轴**，强化**龙江和罗溪河生态景观带**建设，推进**北部山体生态屏障区**、**中部城乡统筹发展区**和**南部滨海产业发展区**特色化发展，统筹全域农业空间、生态空间和城镇空间，实施资源精准配置，实现全域空间分区统筹管控。

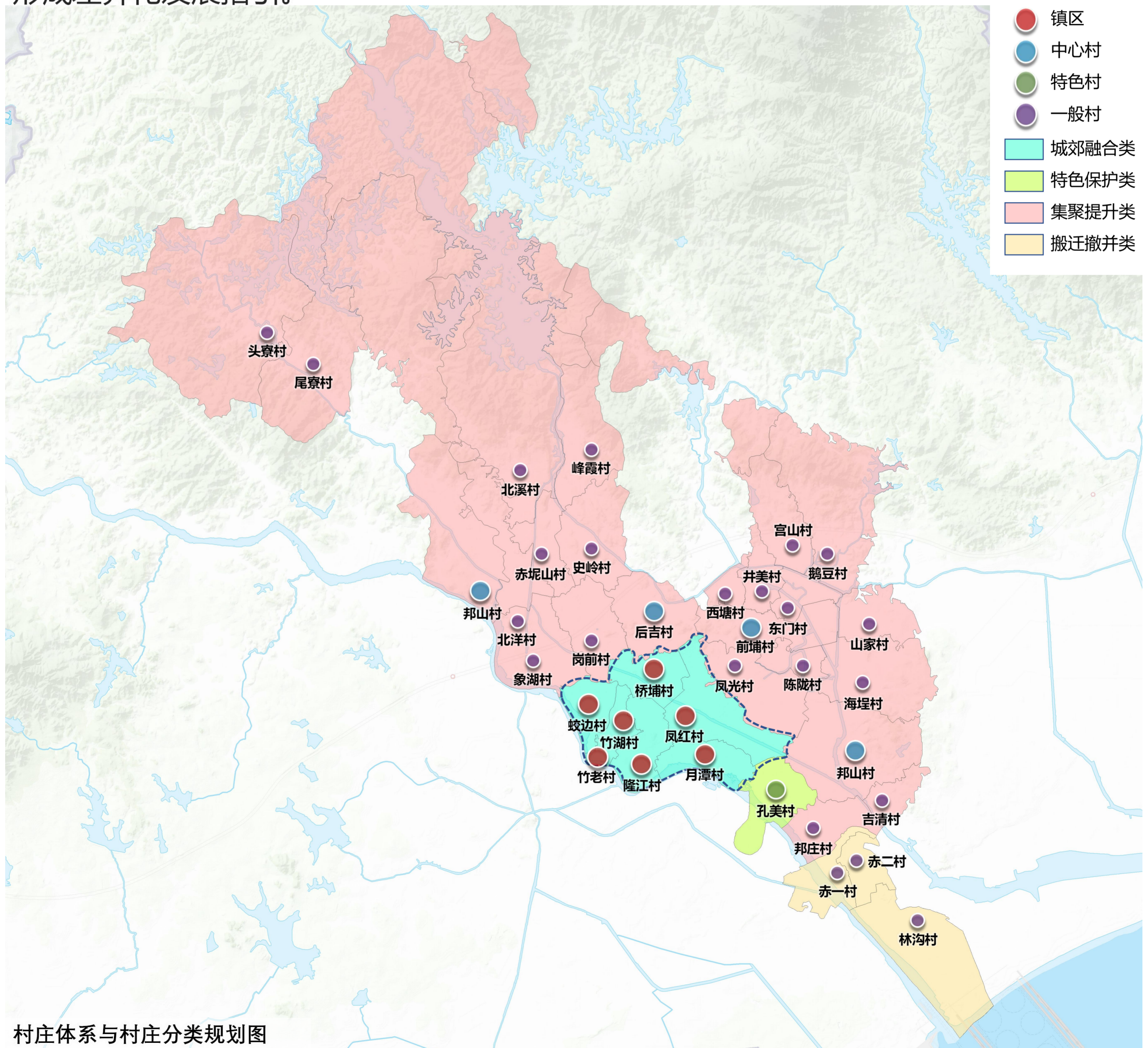


08 镇村体系与村庄分类

镇村体系：形成“镇区—中心村—特色村—一般村”四级镇村等级体系。

等级分类	涉及村庄名称	数量
镇区	隆江村、竹老村、竹湖村、蛟边村、桥埔村、凤红村、月潭村	7
中心村	邦山村、前埔村、见龙村、后吉村	4
特色村	孔美村	1
一般村	海埕村、鹅豆村、官山村、西塘村、井美村、史岭村、北溪村、吉清村、山家村、东门村、陈陇村、风光村、邦庄村、岗前村、象湖村、北洋村、头寮村、尾寮村、峰霞村、赤坵山村、赤一村、赤二村、林沟村	23

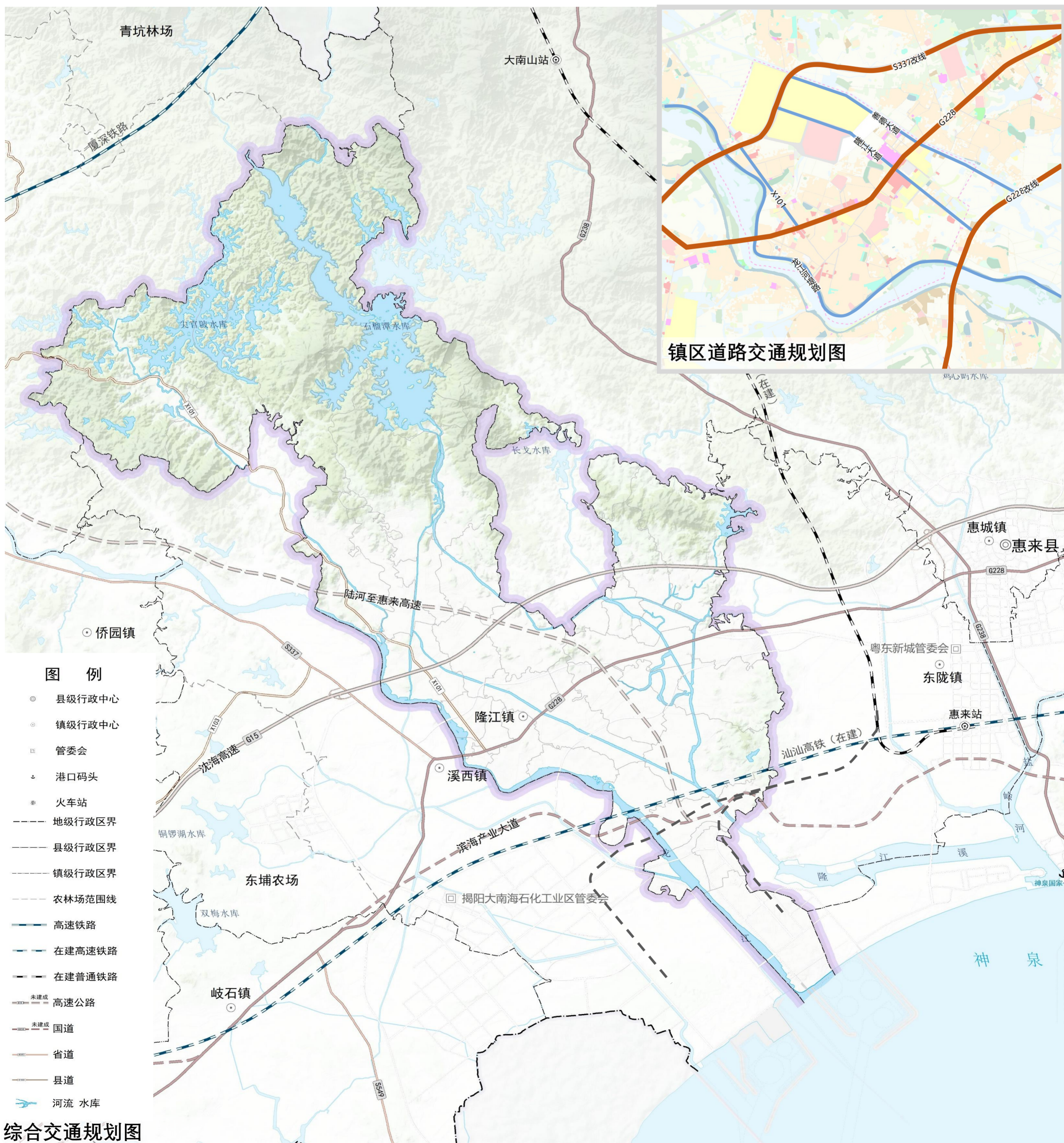
村庄分类：将村庄分成集聚提升类、城郊融合类、特色保护类和搬迁撤并类四类村庄，形成差异化发展指引。



09 综合交通

落实区域交通网络：预留揭惠铁路（一期、二期）、陆河-惠来高速公路、G238改线（产业大道）、疏港大道空间；保留现状沈海高速公路、汕汕高铁；建设揭阳港惠来沿海港区南海作业区通用码头。

完善镇区道路交通：镇区形成“三横四纵”的骨架路网，“三横”分别为省道S337改线、国道G228、国道G228改线；“四纵”分别为县道X101、龙江河堤路、隆江大道、善德大道。



10 公共服务

传导落实上位规划要求，按照“镇级—中心村级”公共服务中心两级体系和城乡生活圈体系。明确两级城乡生活圈公共服务设施建设指引，构建功能复合、安全韧性的城乡生活圈。镇级以15分钟社区生活圈为主，中心村级以5-10分钟社区生活圈为主。

教育设施



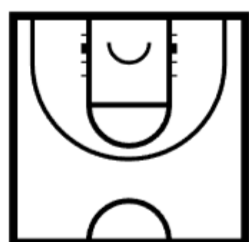
引导镇村基础教育设施合理布局，完善中小学设施配置，提高中小学教育设施覆盖率。

医疗设施



落实村镇基础医疗配置，形成以惠来县第二人民医院为核心，村庄基层卫生站为基础的医疗卫生保障体系。

文体设施



优化乡镇文体活动空间布局，对现状镇村文化设施进行升级改造，保障村级文体空间预留，并完善基本文体活动设施的配置。

福利设施



保障社会福利设施的建设，为社会弱势群体里提供基本的保健、文体活动、教育、再就业指导。

11 基础设施

提升城乡基础设施安全韧性水平，推动基础设施均衡化布局，在落实 220KV 隆江变电站、隆江水厂、隆江垃圾转运站等现状基础设施用地的前提下，按照镇村人口分布特征及人口变化趋势，增设220kV邦庄变电站，隆江污水处理厂等各类设施。

给水设施

以龙江、石榴潭水库为供水水源，加快推进城乡一体化供水工程、农村供水保障工程建设。城镇集中式饮用水水源全面实现达标建设，农村饮用水集中供水全覆盖，自来水普及率达到 100%。

污水设施

镇区排水系统逐步改造为分流制系统，污水全部进入隆江污水处理厂处理，村庄生活污水采用分散式处理。治理设施实现全覆盖，镇区污水处理率达到 100%，乡村污水处理率不低于 80%。

雨水设施

镇区雨水系统与道路、绿地、公园、广场等的建设充分衔接。镇区治涝标准为10年一遇24小时暴雨，产生的径流量一天排干，农村治涝能力为10年一遇24小时暴雨产生的径流量三天排干。

供电设施

落实区域输电网架规划要求，预留廊道空间优化提升电力设施布局，提高城乡电力供应保障能力。加强农村配网建设，提高电网装备水平和自动化控制水平，满足农村居民生活用电需求。

环卫设施

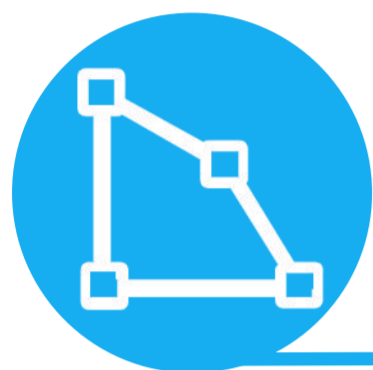
形成“一镇一站，一村一点”的环卫体系。按照“户投放、村收集、镇转运、县处理”的模式，优化生活垃圾转运和处理体系，加快推进村庄建设标准化公厕全覆盖。生活垃圾回收利用率达到45%。

防灾减灾

科学统筹各类防灾减灾空间布局，以洪涝、地震、地质灾害、疫情等灾害为防治重点，建立现代化城乡综合防灾减灾系统，提升信息安全基础设施支撑能力。

12 用途管制

落实“百县千镇万村高质量发展工程”部署要求，进一步推动典型镇高质量发展建设，统筹镇域用地配置，精准投放，以实现土地资源的高质高效利用，在全面摸清隆江镇各村建设用地底数的前提下，细致梳理镇、村各类建设需求，通过规模腾挪布局，实现对镇域建设用地的“供”“需”空间匹配，通过对村级用地进行整理，充分保障村民建房和各类民生设施的建设，有力支撑隆江镇乡村振兴及产业高质量发展。



城镇建设用地布局

落实市县及“百千万”工程重点项目，为揭阳大南海石化工业区提供就地服务。优化土地利用结构，提高产业用地比例，增加公共服务设施用地，优化居住与就业关系，增加绿地和交通市政基础设施用地，优化城市功能布局。增量建设空间优先考虑城市重点发展平台用地、重点交通枢纽及交通廊道用地需求，保障区域级公共服务设施用地需求，保障水利、能源、环保等公用设施建设项目。



村庄建设用地布局

以2022年变更调查同口径数据中标注“203”属性用地图斑为基础，依次扣除现状建设用地、城镇开发边界、批而未用等数据后，识别为存量建设用地规模。在保障各村农房建设需求、设施配套需求、产业用地等建设需求后，整理各村实际可腾挪建设用地，并对该部分用地进行统一腾挪，满足镇级“百千万”工程重点项目建设需求，并预留约50亩的用地，应对不可预见的建设项目用地。村庄各类建设活动原则上应集中在村庄建设边界内。



非建设用地

切实保护耕地和永久基本农田，推进耕地集中连片，推进总埔洋万亩良田耕地质量提升，完善农田水利设施建设。优化生态保护和治理，重点推进龙江河道生态整治、邦山河道整治和绿道建设等工程。

13 自然资源保护利用

水资源和湿地

强化水资源总量控制、用水效率控制、水功能区限制纳入“三条红线”管控。将龙江等主要河道镇区段划入城市蓝线，重点保育石榴潭水库和尖官陂水库等生态地区。加强林地、水域、湿地等重要生态用地保护，拓展绿色空间和水源涵养空间。

森林资源

加大揭阳惠来石榴潭地方级自然保护区及大南山其他山体森林生态系统的维护和修复力度，加强疏林地的抚育和天然林、生态公益林的保护与建设，提高低质林地的生态防护功能。

耕地资源

严格落实耕地保护任务，守住耕地保护红线和粮食安全底线，严格控制建设占用耕地，严格落实耕地“占补平衡”和“进出平衡”。全面提升总铺洋万亩良田耕地质量，提升耕地生态安全维护功能，推进耕地可持续利用。

矿产资源

严格实施采矿权准入管理，落实采矿权、采石场总量控制指标。统筹协调矿产资源开发利用与生态保护，促进矿产资源的综合利用水平提升。有序推进绿色矿山生产建设，制定绿色矿山标准体系和管理制度，积极推动镇域内生产矿山加快改造升级。

岸线资源

隆江镇涉及海岸线类型主要为优化开发岸线，分布在揭阳大南海石化工业区，在统筹规划的前提下可集约节约布局确需占用海岸线的用海建设项目。

支持碳达峰碳中和

扎实做好碳达峰、碳中和各项工作，加强能源和煤炭消费总量控制，实行能源消费总量和能耗强度“双控”，实施煤炭消费减量管理。积极开展能源、水、原材料等资源的梯级利用，推行清洁生产，开发利用企业的废弃物资源，实现资源利用最大化。

14 综合整治与生态修复

生态修复

统筹推进山水林田湖海系统修复，重点推进龙江河道生态整治、邦山河道整治和绿道建设等工程。以全域全要素保护修复的模式，全面优化隆江镇生态保护和修复治理。



综合整治

落实市、县级国土空间总体规划的国土综合整治目标任务和要求，落实“三旧”改造及城市更新、农用地整理、高标准农田建设、农村建设用地拆旧复垦、城乡建设用地增减挂钩等重点工程。



存量土地

鼓励利用存量建设用地，进行农产品加工、农产品冷链、物流仓储等项目建设及发展休闲农业、乡村旅游、农村电商等项目，复合利用农业生产和村庄建设用地，扩展土地使用功能，盘活提升低效农村建设用地，提高土地集约节约利用水平。



15 实施保障

下层次规划指引

控制性详细规划编制指引：健全落实国土空间规划纵向传导体系，隆江镇城镇开发边界内范围应结合惠来县控规评估情况，开展控制性详细规划编制，揭阳大南海石化工业区内范围依据园区规划进行建设。详细规划应严格落实总体规划的强制性内容。

村庄规划编制指引：隆江村、竹老村、竹湖村、蛟边村、桥埔村、凤红村、月潭村、邦山村、前埔村、见龙村、后吉村、孔美村应通过编制“多规合一”实用型村庄规划，满足村庄规划管理需求，其他村庄也可依据自身需求“多规合一”实用型村庄规划编制规划，可若干个村庄组成村庄群整体编制村庄（群）规划。

村庄规划管理通则：规划管理通则是针对乡村各类用地的规模、选址、保护和建设提出的具体要求。未编制“多规合一”实用型村庄规划的村庄，通过村庄规划管理通则进行管控，作为实施国土空间用途管制、核发乡村建设规划许可的依据，满足村庄建设基本建设和管理需求。

规划实施计划

信息平台建设：建立国土空间基础信息平台，实现市县镇协同，形成全镇国土空间规划“一张图”。

重点项目保障：建立重点领域重大项目清单管理机制，完善重大项目服务保障制度，分类保障重大项目用地需求。

规划评估

评估机制：建立常态化国土空间规划实时监测、实施评估和动态维护机制，形成“一年一体检、五年一评估”常态化机制。

动态调整：建立公开、透明、制度化的动态调整完善机制，根据国土空间规划实施体检评估结果对规划进行动态调整。



热忱期待广大市民、社会各界朋友积极参与

注：部分图片来源于网络，若涉及版权问题，请与惠来县隆江镇人民政府联系。本次为草案公示，最终以审批文件为准。